



PRODUCTIVIDAD DEL CAMPO NATURAL EN 158 PARTIDOS DE 9 PROVINCIAS ARGENTINAS

DICIEMBRE 2023

DETALLES DEL PROYECTO

El proyecto de Monitoreo de los Recursos Forrajeros genera información mensual de la productividad de los recursos forrajeros, expresada en kg de Materia Seca/ha para un área en la que se encuentra aproximadamente el 50% del rodeo bovino de producción de carne de la Argentina. (Ver mapa).

Los resultados se obtienen del Sistema de Monitoreo de Recursos Forrajeros

<https://magyp.gob.ar/monitoreoforrajero/> de la

Coordinación de Análisis Pecuario de la Subsecretaría de Ganadería y Producción Animal de la Secretaría de Agricultura, Ganadería y Pesca, con el apoyo científico tecnológico del Laboratorio de Análisis Regional y Teledetección de la Facultad de Agronomía de la UNIVERSIDAD DE BUENOS AIRES (LART)

<http://lart.agro.uba.ar/>.

La información de cobertura terrestre utilizada en este proyecto es provista por la Dirección de Estimaciones Agrícolas dependiente de la Subsecretaría de Agricultura de la Secretaría de Agricultura, Ganadería y Pesca y sus delegaciones del interior del país.

Los técnicos de esa área, en diciembre y abril de cada año realizan, en territorio, relevamientos en diversas zonas productivas, donde se obtienen la ubicación y delimitación geo-referenciada de los lotes (unidades de uso) de los recursos forrajeros y la identificación de 19 categorías, hasta el momento. La metodología empleada es la denominada “Segmentos Aleatorios” y fue desarrollada específicamente para la determinación de las superficies de cosecha de los diferentes cultivos en la Argentina.

Para la estimación de la productividad forrajera mensual se utiliza el Índice Verde Normalizado (NDVI) y una estimación de la radiación incidente. Ambas variables se obtienen a partir del procesamiento de imágenes satelitales (MODIS mod13q1 colección 6.1).

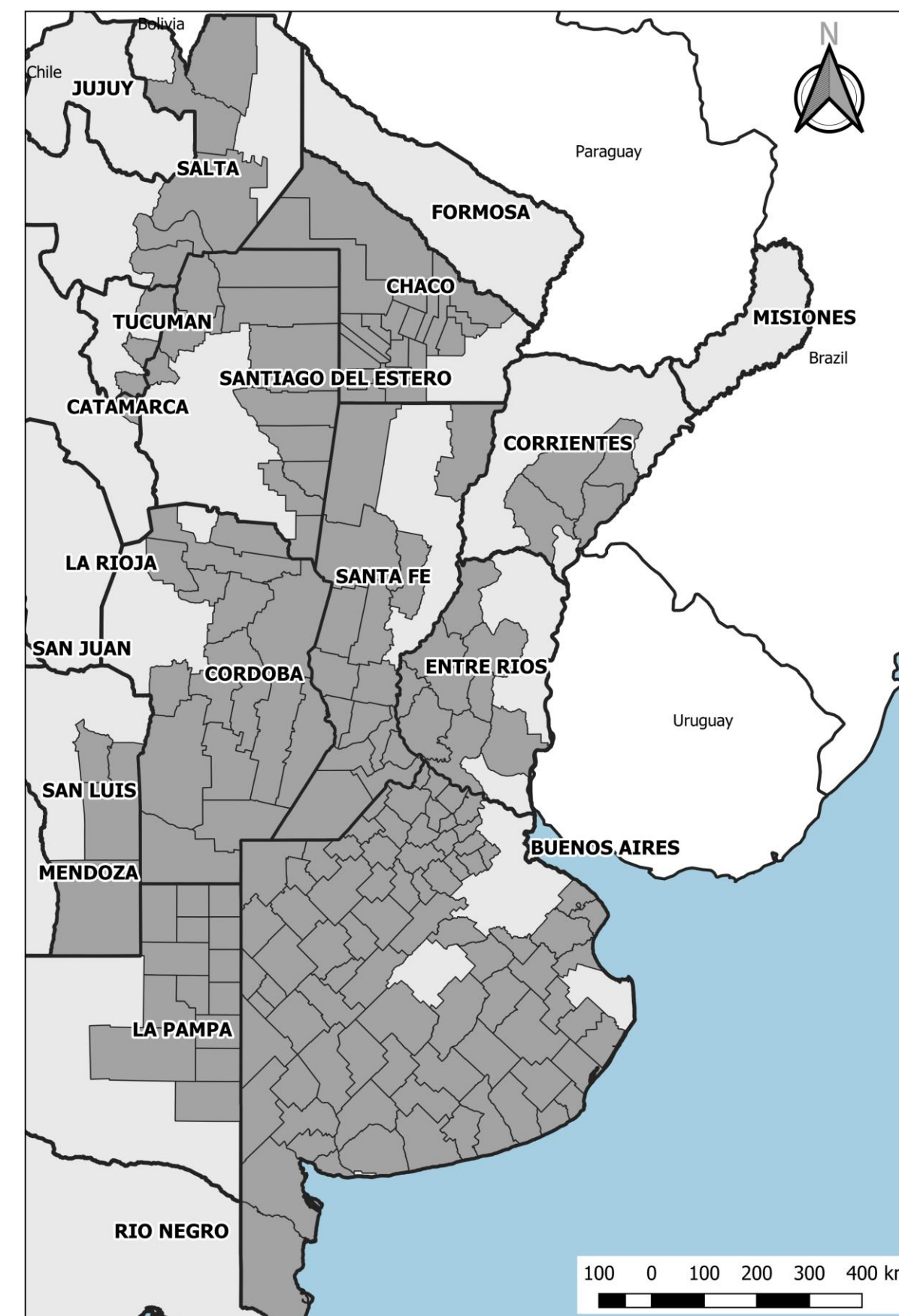
Se presentan los mapas de productividad forrajera en kg/ha de materia seca del campo natural, correspondientes a nueve provincias argentinas.

En los dos primeros mapas se muestran las productividades (estimadas) de **Noviembre y Diciembre 2023**. Luego, los mapas de productividad relativa y de productividad diaria, ambos de **Diciembre de 2023**.

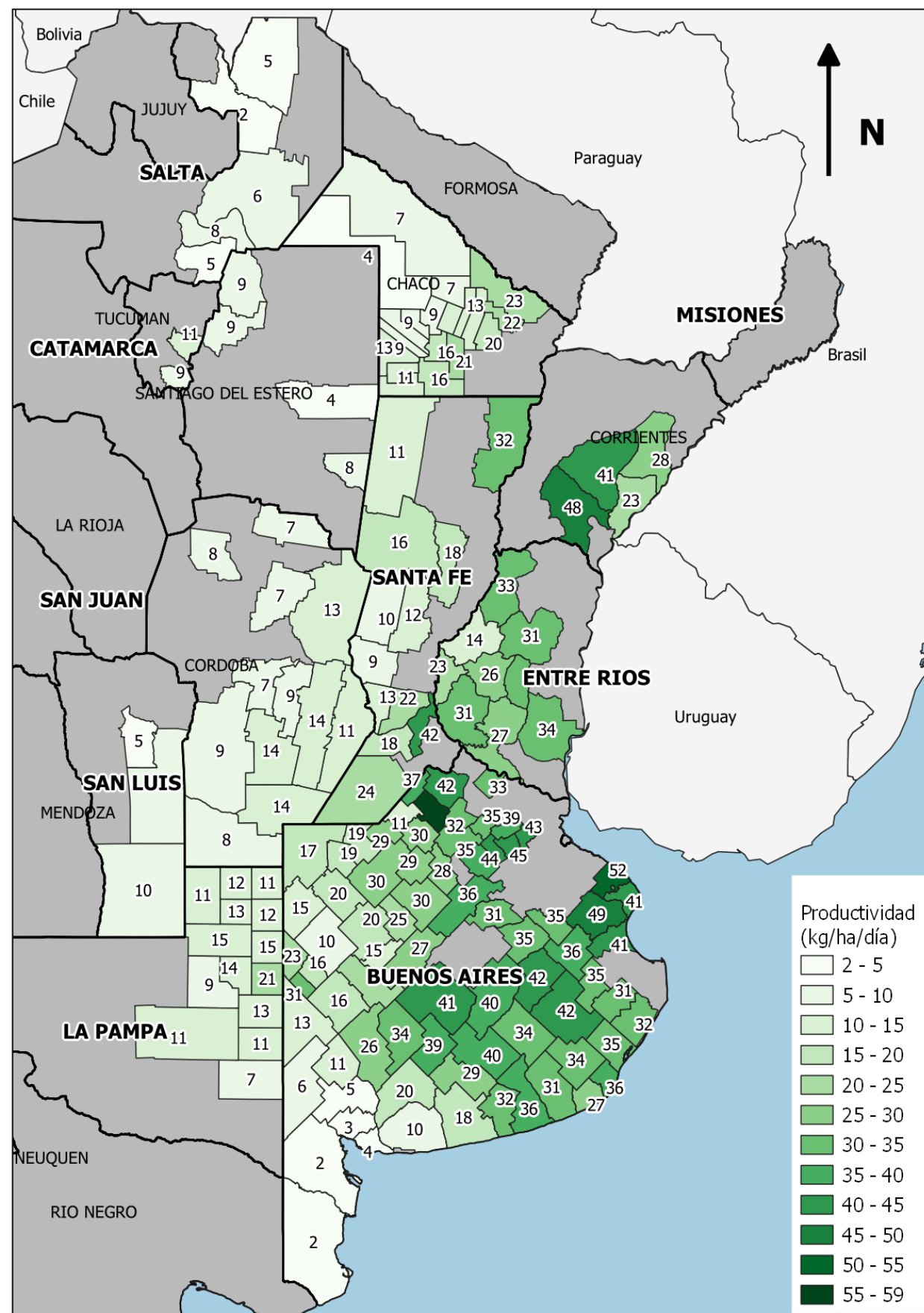
En los mapas que siguen a continuación se comparan en forma relativa y por provincia las diferencias de productividad de **Diciembre de 2023**, respecto del promedio de la serie 2016-2022 del mismo mes.

Finalmente se presenta el mapa de índice verde normalizado de **Diciembre de 2023** para todo el país

Fuente: elaborado por la Coordinación de Análisis Pecuario (CAP). Algunos departamentos pueden ser monitoreados o no dependiendo de la disponibilidad de datos para el año y campaña

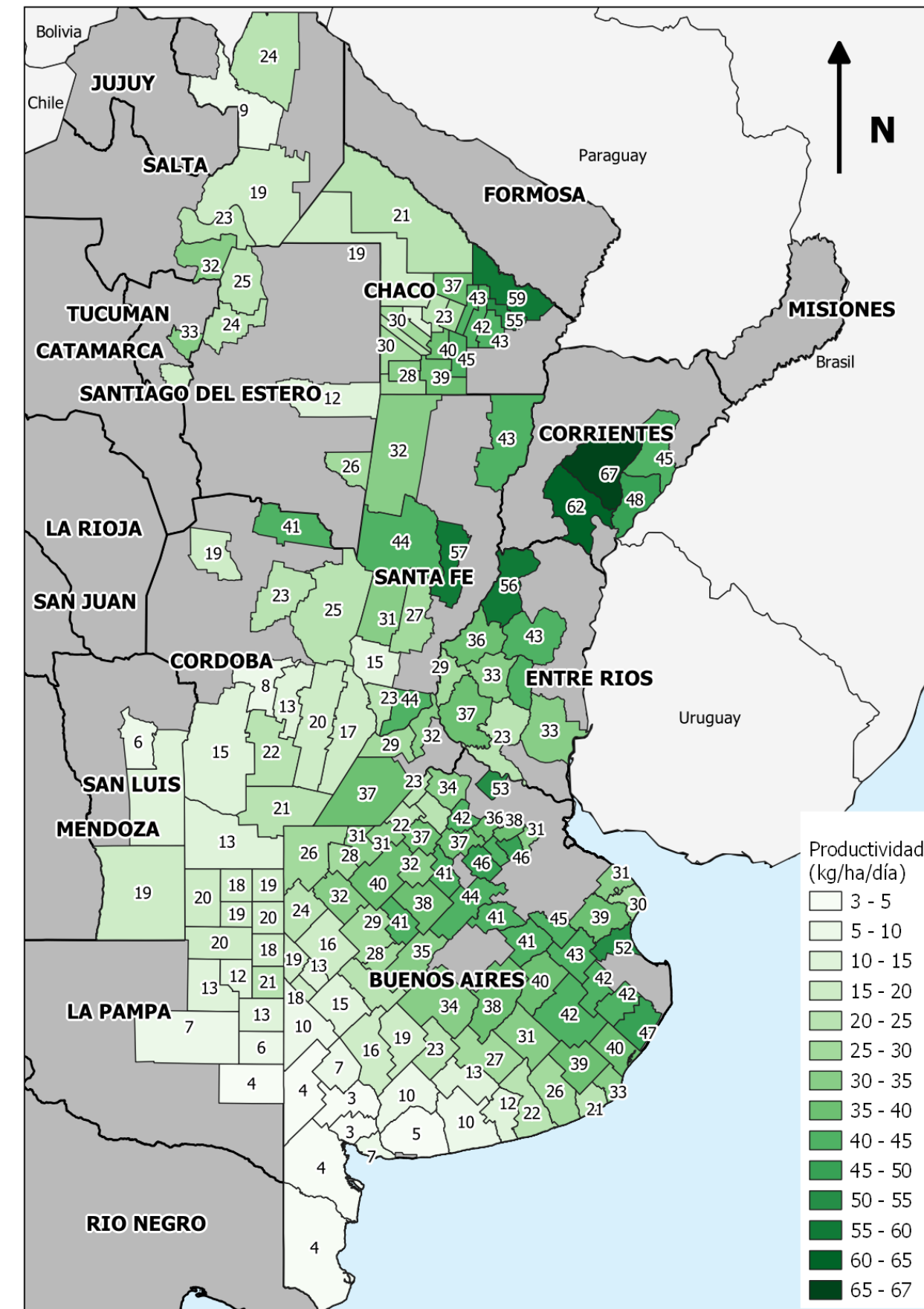


Noviembre 2023 - Productividad materia seca (kg/ha/día)



Coordinación de Análisis Pecuario

Diciembre 2023 - Productividad materia seca (kg/ha/día)



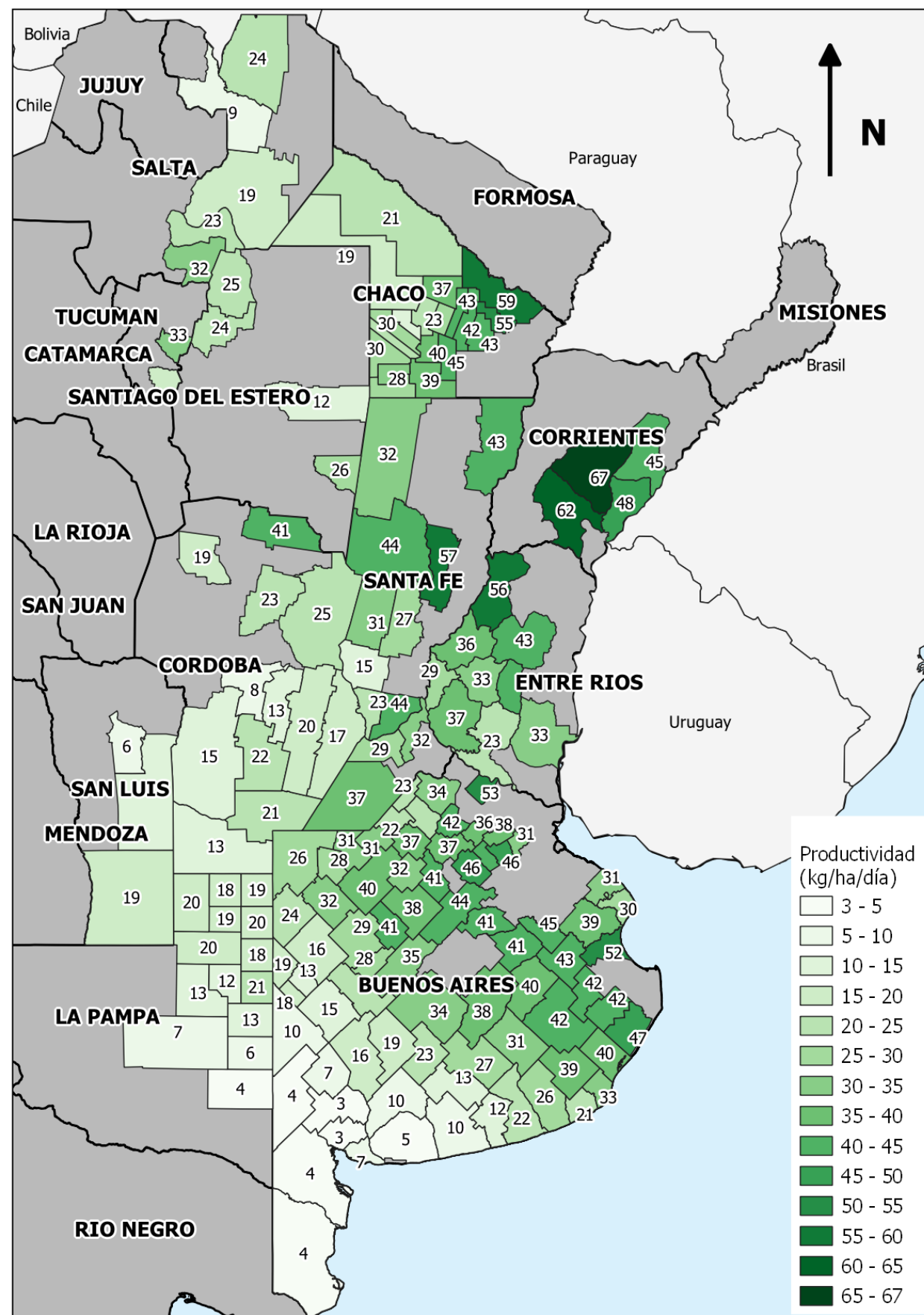
Subsecretaría de Ganadería y Producción Animal

En **DICIEMBRE**, respecto del mes anterior hubo aumentos apreciables en la productividad de la materia seca fundamentalmente en la zona Litoral, Chaco, Salta, Córdoba y Sta. Fe.

En Bs.As., al igual que en La Pampa y San Luís los aumentos fueron muy leves o inexistentes. En algunos departamentos hay menores producciones de materia seca diaria que en el mes anterior.

Elaboración: Coordinación de Análisis Pecuario

Diciembre 2023 - Productividad materia seca (kg/ha/día)



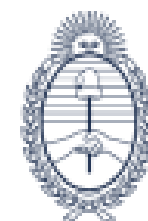
Coordinación de Análisis Pecuario

La única zona crítica se sitúa en el sur de la prov. de Bs.As y La Pampa. En el resto de las provincias las producciones son buenas a excelentes, excepto en departamentos aislados de Salta, Córdoba, San Luís y Santiago de Estero.

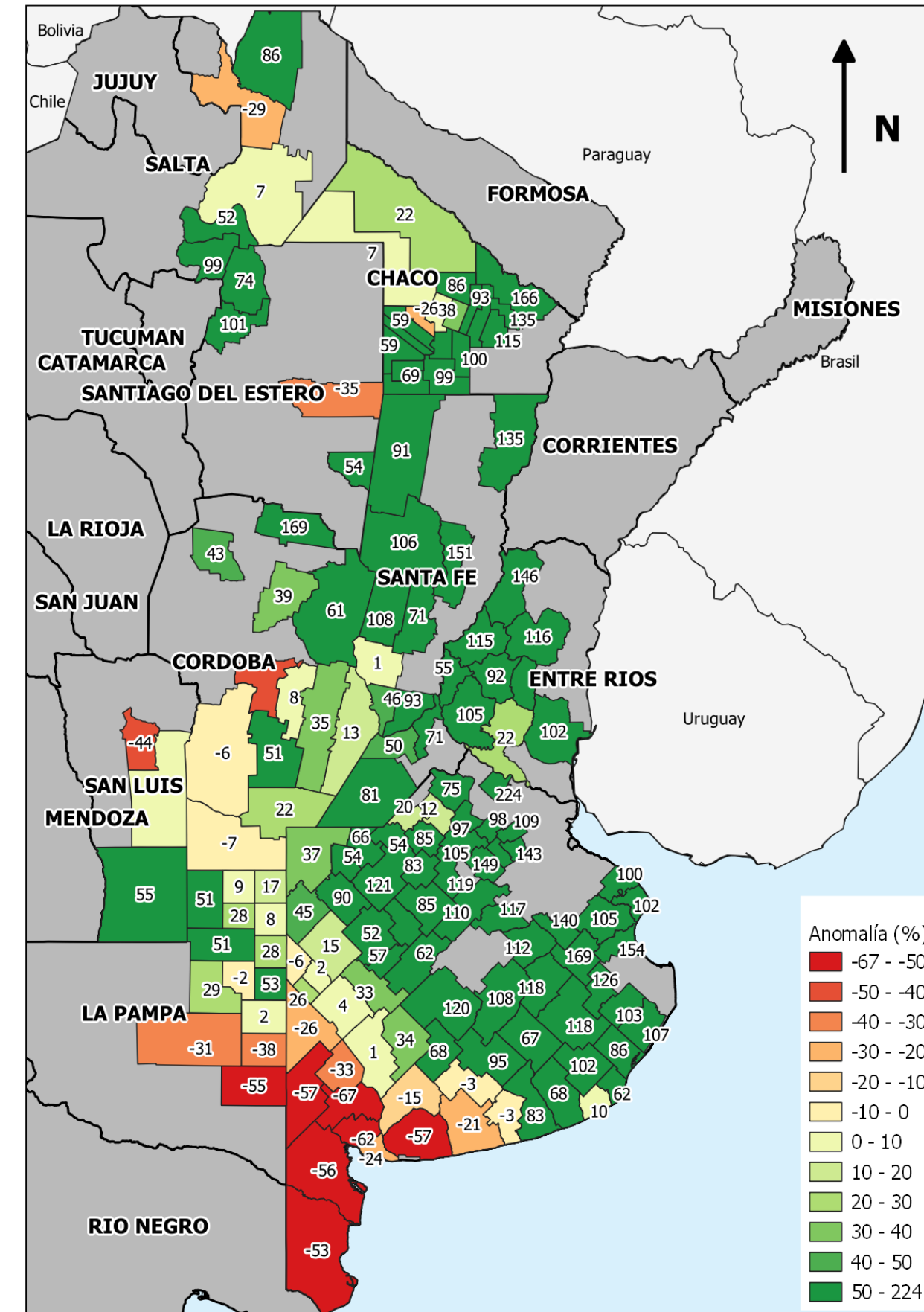
El sur de la Prov. de Bs.As. continúa una sequía desde hace más de un año.

De todas maneras, el panorama general de los departamentos monitoreados es diametralmente opuesto (fenómeno Niño mediante) dado que en diciembre de 2022 solo Buenos Aires y solamente en algunos departamentos mostraba zonas con productividades relativas mayores al promedio de la serie.

Elaboración: Coordinación de Análisis Pecuario



Diciembre 2023 – Anomalía - Productividad relativa (%)



Subsecretaría de Ganadería y Producción Animal

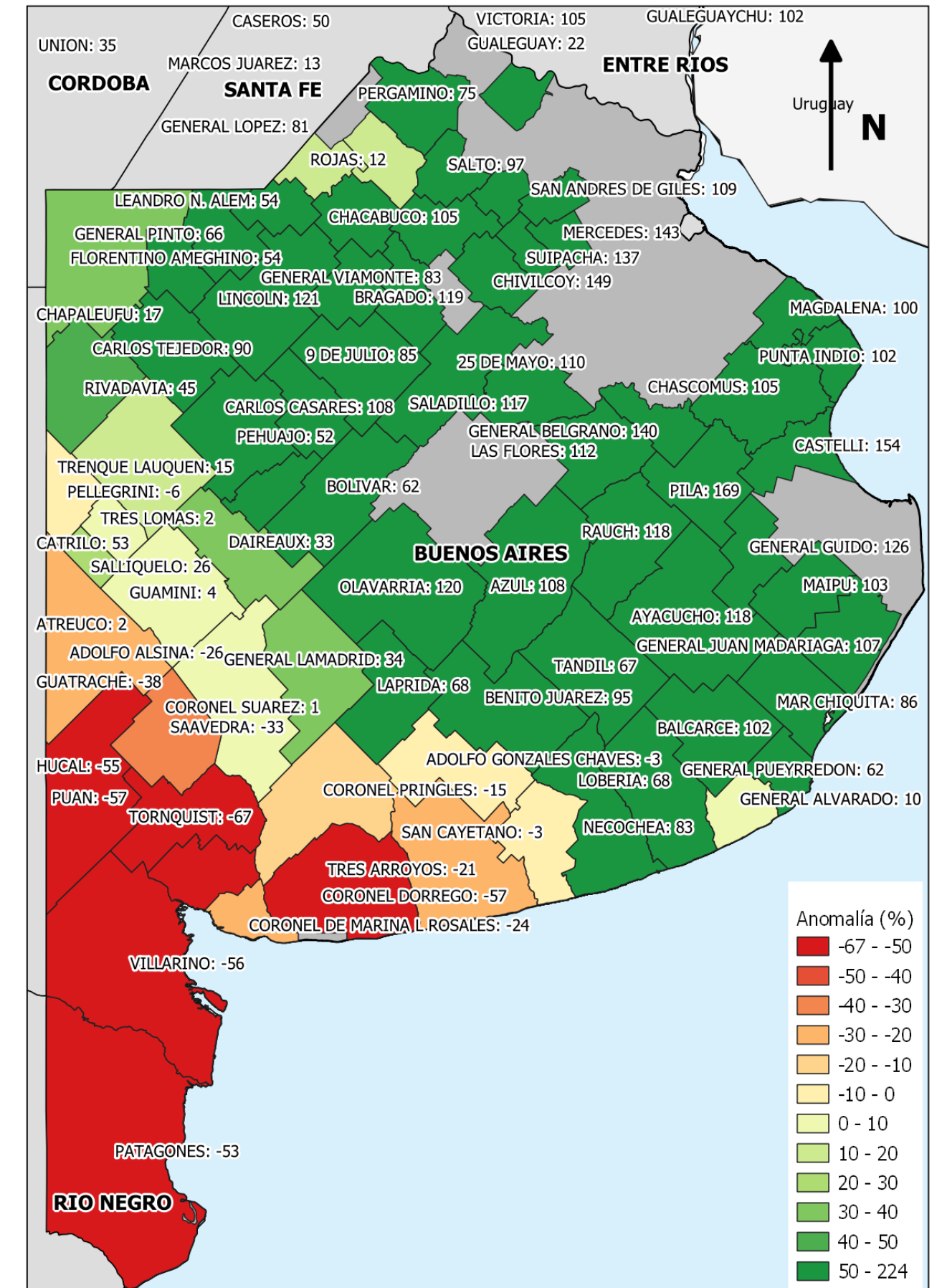
BUENOS AIRES

Período Diciembre 2023 respecto del promedio de Diciembre 2016-2022

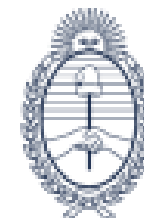
En Bs.As hubo una mejora apreciable de la productividad relativa en la zona NO de la provincia, pero hubo un retroceso de los valores en los departamentos de la zona limitante con los afectados por sequía en departamentos del Sur.

Elaboración: Coordinación de Análisis Pecuario

Diciembre 2023 – Anomalía - Productividad relativa (%)



Subsecretaría de Ganadería y Producción Animal



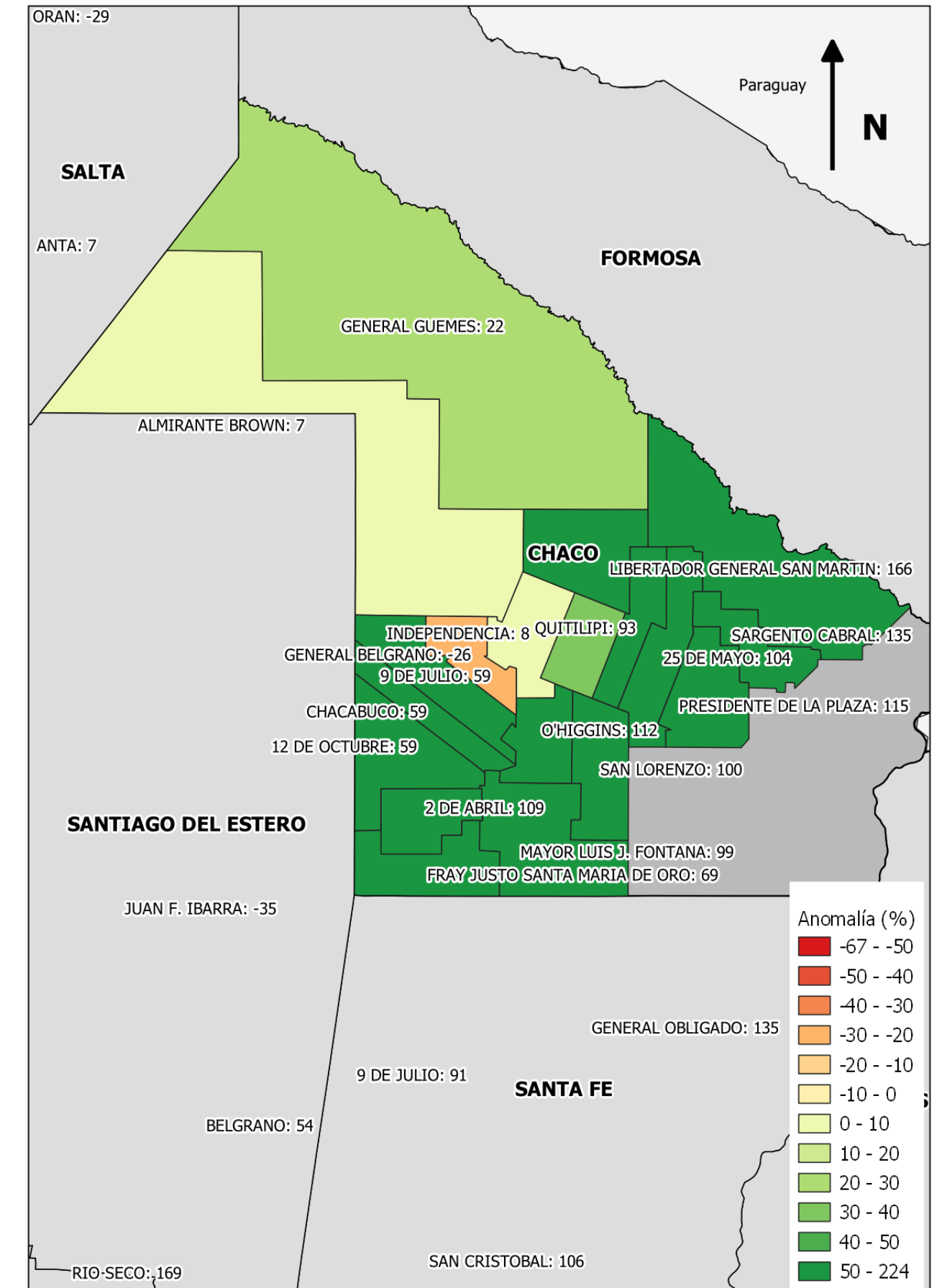
CHACO

Período Diciembre 2023 respecto del promedio de Diciembre 2016-2022

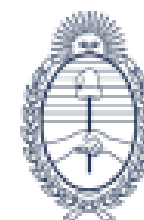
Este mes Chaco ofrece un escenario totalmente opuesto al mes pasado. Solamente el departamento de Gral. Belgrano muestra un valor inferior al promedio de la serie (-26%).

Elaboración: Coordinación de Análisis Pecuario

Diciembre 2023 – Anomalía - Productividad relativa (%)



Subsecretaría de Ganadería y Producción Animal



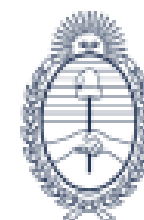
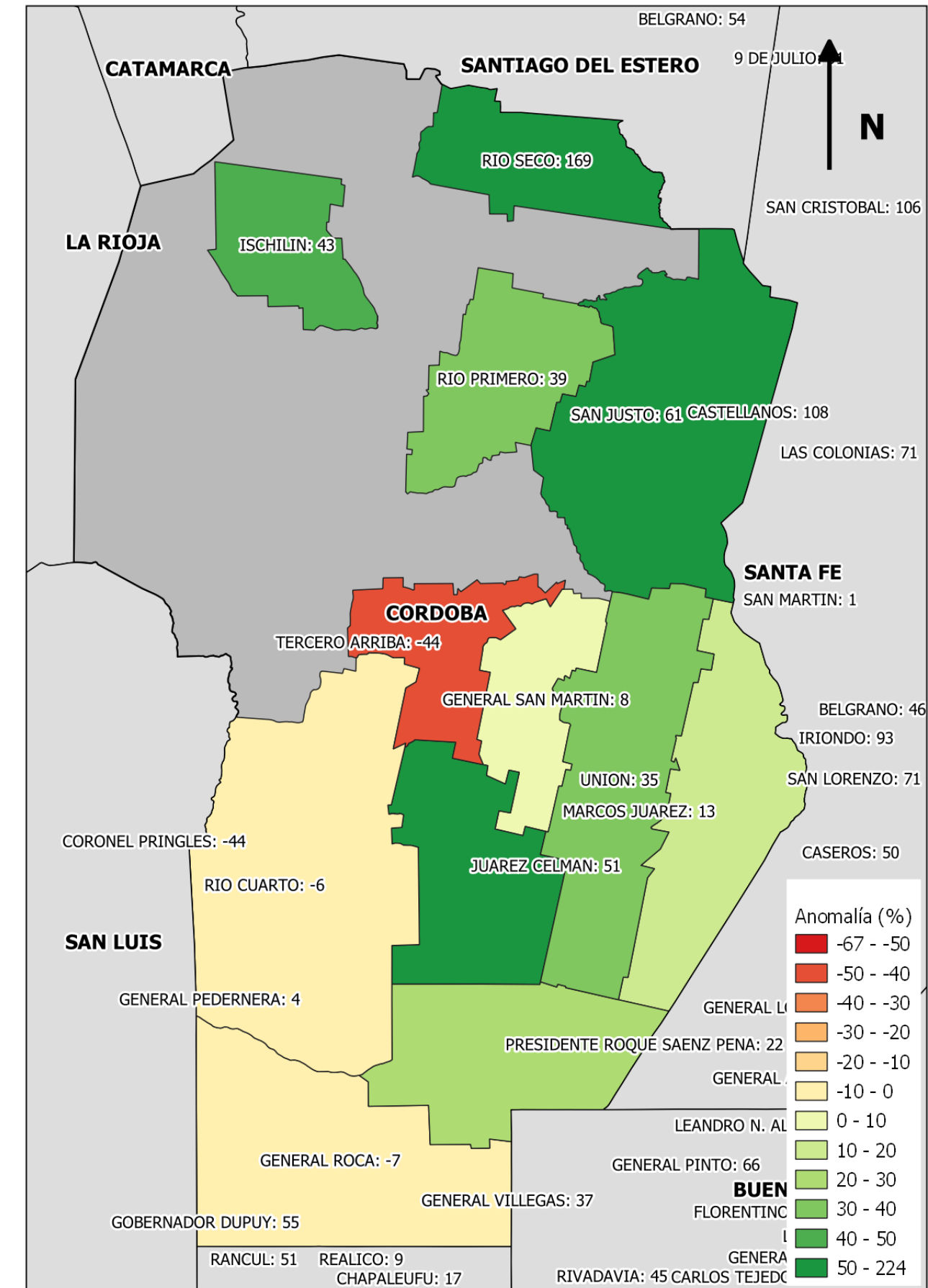
CORDOBA

Período Diciembre 2023 respecto del promedio de Diciembre 2016-2022

Al igual que en Chaco, Córdoba muestra una mejoría notoria en todos los departamentos, excepto el de Córdoba. Los otros departamentos que están por debajo del promedio son Río Cuarto y Gral. Roca, pero levemente: solo -6 y -7 % respectivamente.

Elaboración: Coordinación de Análisis Pecuario

Diciembre 2023 – Anomalía - Productividad relativa (%)



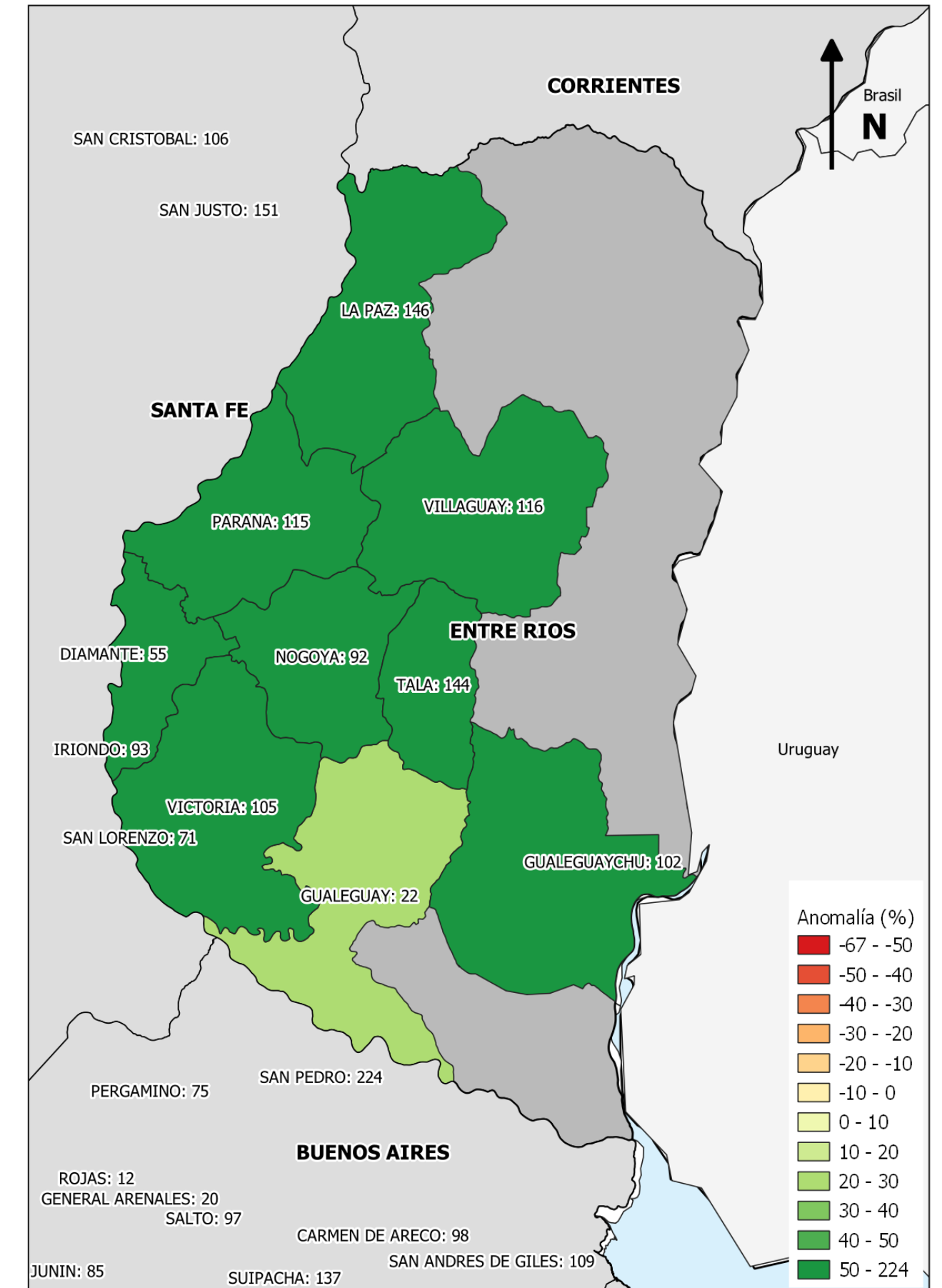
ENTRE RIOS

Período Diciembre 2023 respecto del promedio de Diciembre 2016-2022

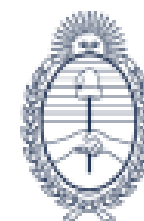
En Entre Ríos se mantuvo la tendencia y las productividades relativas siguieron aumentando durante diciembre de 2023.

Elaboración: Coordinación de Análisis Pecuario

Diciembre 2023 – Anomalía - Productividad relativa (%)



Subsecretaría de Ganadería y Producción Animal



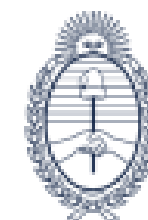
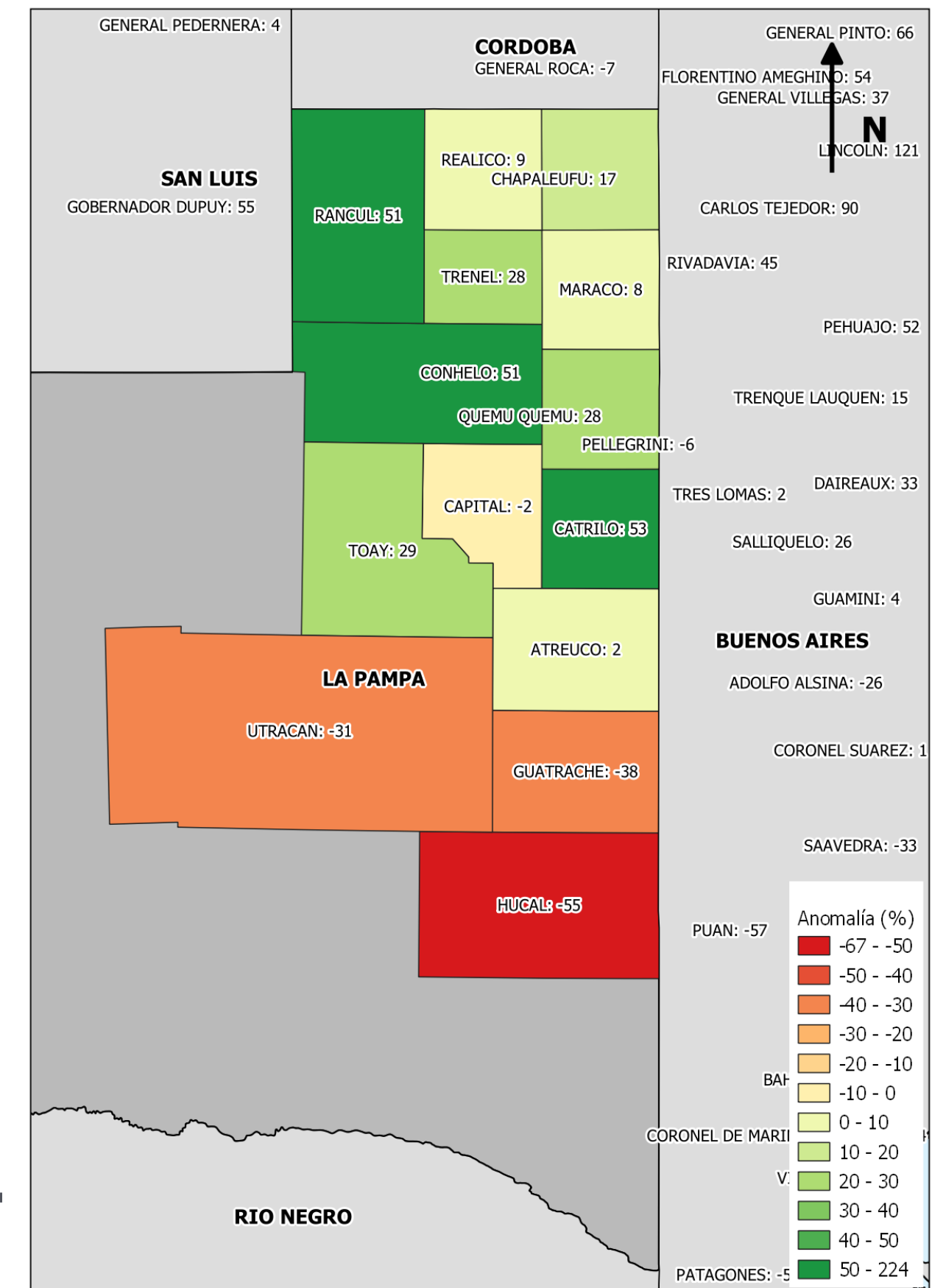
LA PAMPA

Período Diciembre 2023 respecto del promedio de Diciembre 2016-2022

En La Pampa se diferencia claramente la zona norte, respecto de la sur en la cual se afirma claramente un escenario de sequía al igual que en la zona aledaña de la prov. de Bs.As.

Elaboración: Coordinación de Análisis Pecuario

Diciembre 2023 – Anomalía - Productividad relativa (%)



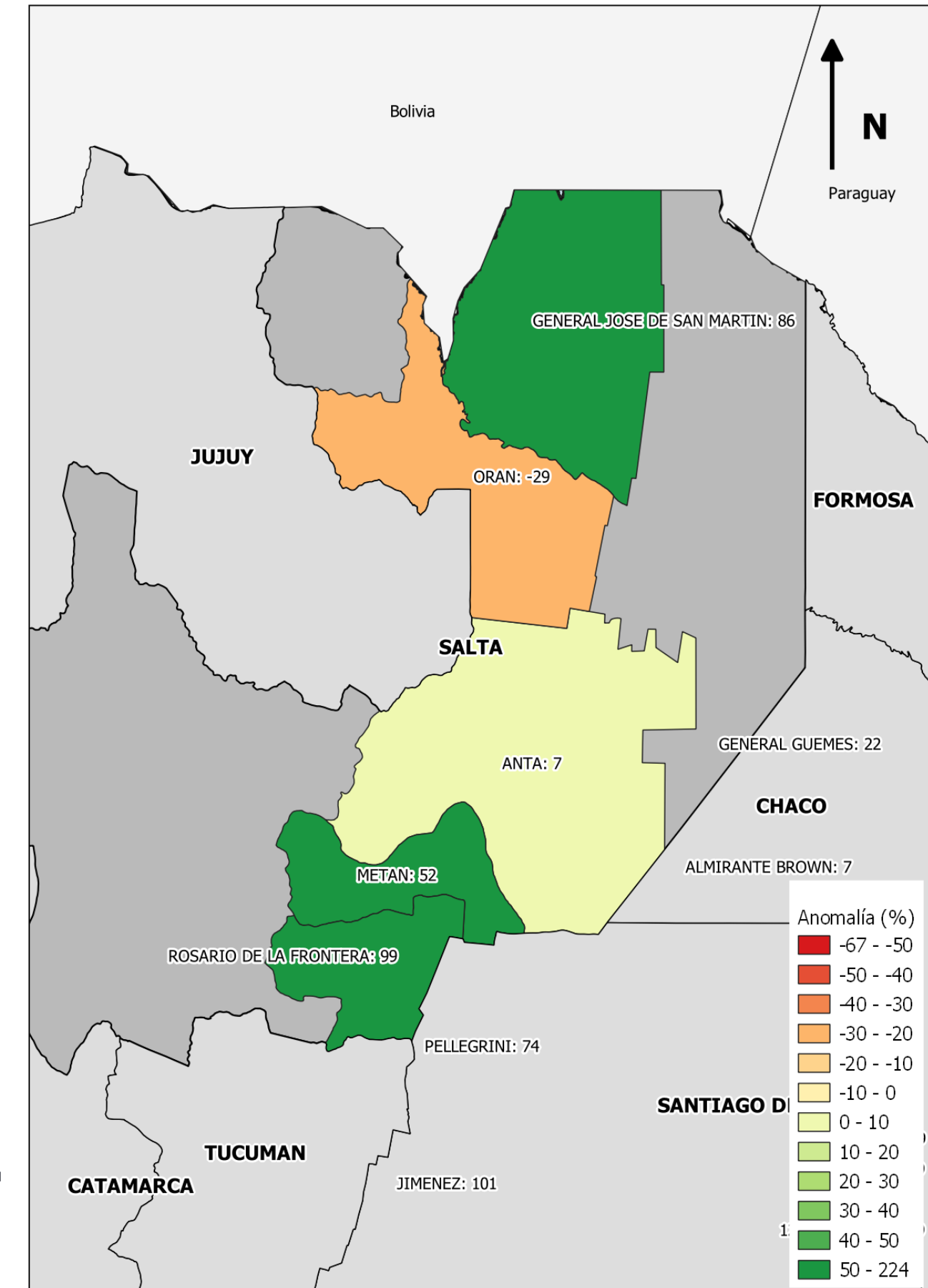
SALTA

Período Diciembre 2023 respecto del promedio de Diciembre 2016-2022

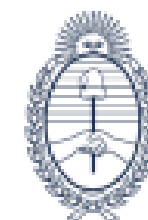
Aunque con diferencias, los departamentos de Salta tuvieron mejorías notables en su valores de productividad relativa. Solamente Orán a pesar de las mejoras se mantiene por debajo del promedio relativo.

Elaboración: Coordinación de Análisis Pecuario

Diciembre 2023 – Anomalía - Productividad relativa (%)



Subsecretaría de Ganadería y Producción Animal



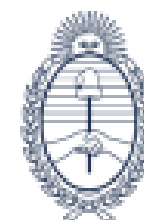
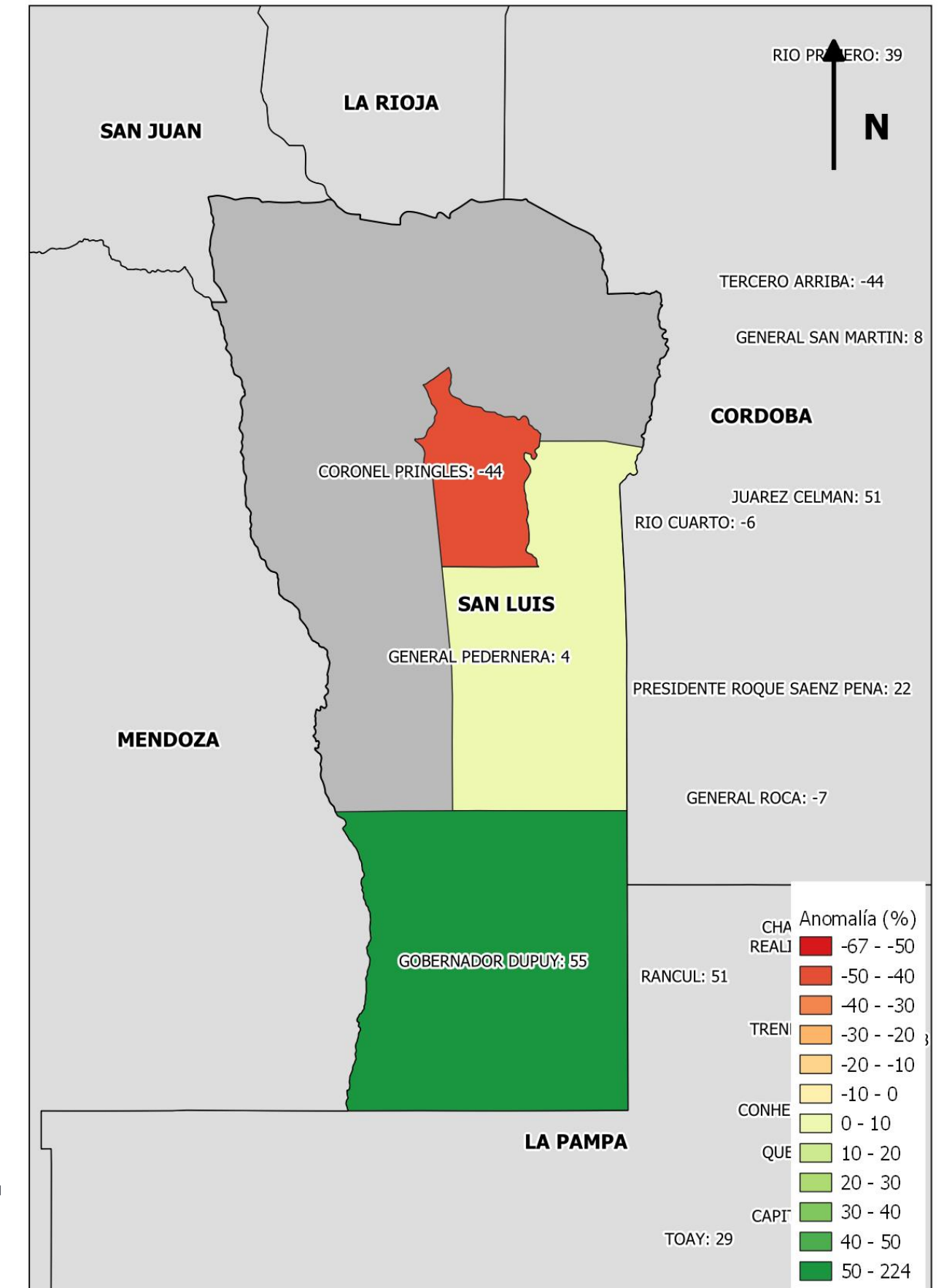
SAN LUIS

Período Diciembre 2023 respecto del promedio de Diciembre 2016-2022

San Luís presentan diferencias importantes entre los tres departamentos monitoreados.

Elaboración: Coordinación de Análisis Pecuario

Diciembre 2023 – Anomalía - Productividad relativa (%)



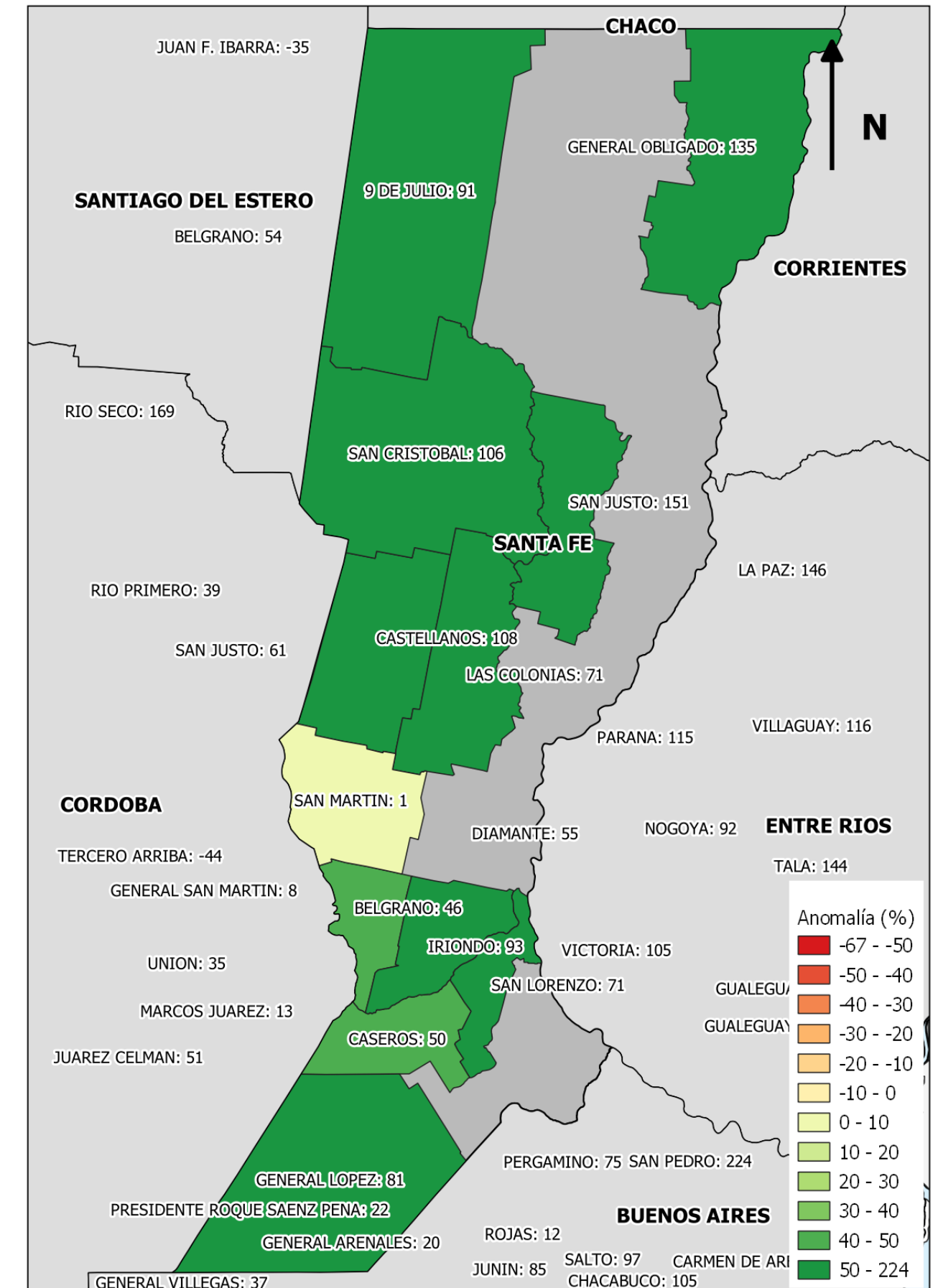
SANTA FE

Período Diciembre 2023 respecto del promedio de Diciembre 2016-2022

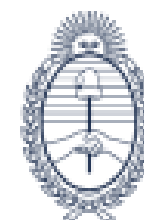
En Santa Fé se extendió a toda la provincia el escenario de productividades relativas superiores al promedio. Solamente San Martín está apenas por arriba del promedio. El resto tienen valores que van desde 1 al 151% por arriba del promedio.

Elaboración: Coordinación de Análisis Pecuario

Diciembre 2023 – Anomalía - Productividad relativa (%)



Subsecretaría de Ganadería y Producción Animal



SANTIAGO DEL ESTERO

Período Diciembre 2023 respecto del promedio de Diciembre 2016-2022

Aunque el departamento Juan F. Ibarra está por debajo del promedio del período, los otros 3 departamentos monitoreados están en valores entre 54 a 101 % por arriba del promedio.

Elaboración: Coordinación de Análisis Pecuario

Diciembre 2023 – Anomalía - Productividad relativa (%)

